

CO2 rapportage 2023



Van der Kolk B.V. Zwolle

CO2-prestatieladder ambitieniveau 3



05-06-2024

Inhoudsopgave

1 Bedrijfs- en rapportage grenzen	3
1.1 Beschrijving van bedrijf	3
1.2 Verantwoordelijken.....	3
1.3 Rapportageperiode	3
1.4 Organisatorische grenzen.....	3
1.5 Rapportage grenzen	4
1.6 Verklaring van overeenstemming met ISO 14064-1	4
2 Emissie-inventarisatie 2022.....	5
2.2 Directe emissies en indirectie GHG-emissies.....	6
2.4 Uitleg omtrent uitsluitingen van CO ₂ - uitstoot en -verwijdering.....	7
2.5 Selectie van referentiejaar	7
2.6 Kwantificeringsmethoden en conversiemethoden.....	7
2.7 Beschrijving van invloed van onzekerheden m.b.t. nauwkeurigheid van de emissiefactoren en verwijderingsgrenzen	8
2.8 Onzekerheidsonderzoek en resultaten	8
2.9 Statement met betrekking tot verificatie van de emissie-inventaris	8

1 Bedrijfs- en rapportage grenzen

1.1 Beschrijving van bedrijf

Van der Kolk B.V. is een modern bedrijf met gekwalificeerde en gemotiveerde medewerkers. Werkzaam in verschillende sectoren, zoals grondverzet, veeg- en reinigingswerk, kolkenreiniging, container verhuur en calamiteiten support.

Naast veiligheid, kwaliteit en het milieu staan circulair ondernemen, betrouwbaarheid, flexibiliteit, vakbekwaamheid en een uitstekende prijs-kwaliteitverhouding hoog in het vaandel bij het ruim 55 jaar bestaande bedrijf.

1.2 Verantwoordelijken

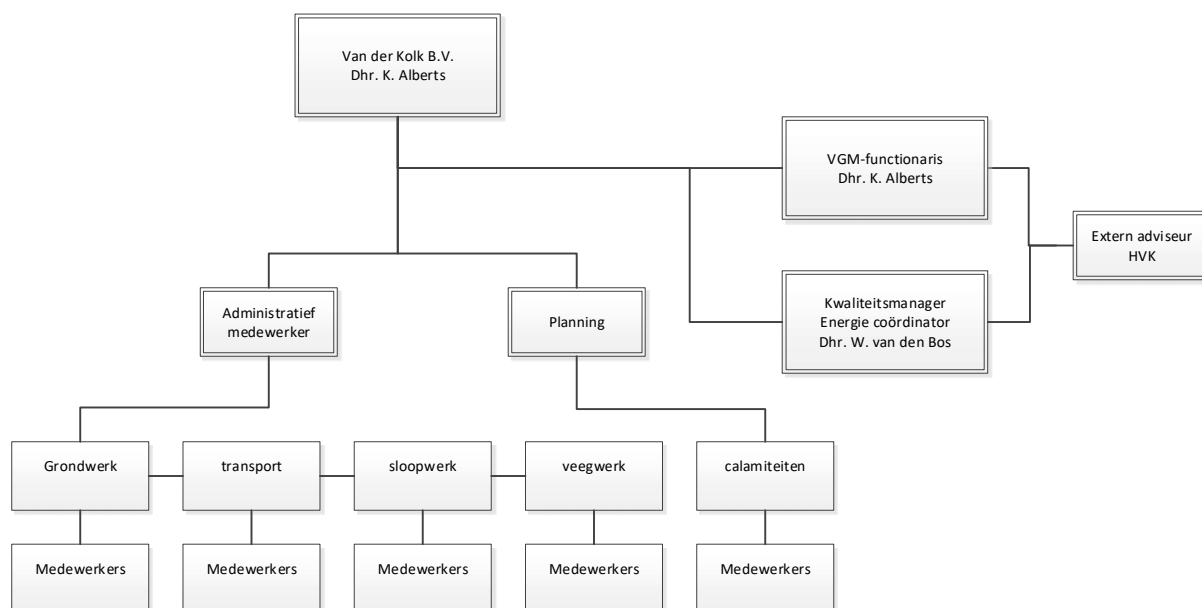
Deze rapportage is in opdracht van de directie opgesteld door dhr. W. van den Bos (Kwaliteitsmanager en energie coördinator). De verantwoordelijkheid ligt bij de directie van Van der Kolk B.V., dhr. K. Alberts.

1.3 Rapportageperiode

Het rapport is opgesteld over de periode van 1 januari tot en met 31 december 2022.

Aangezien 2020 het eerste jaar is waarover de CO2 uitstoot in kaart is gebracht, is 2020 het referentie jaar.

1.4 Organisatorische grenzen



In hoofdstuk 3 van het GHG protocol worden twee methodes beschreven waarop de “organizational boundary” kan worden bepaald, de GHG methode en de Laterale Methode. Van der Kolk B.V. heeft ervoor gekozen om de GHG methode te hanteren. Als Boundary wordt gekozen: van der Kolk B.V. Onderstaand wordt de juridische entiteit genoemd die geldt voor het berekenen van de CO2-footprint, de bijbehorende CO2-reductiedoelstellingen en ook als naam zal worden gebruikt op het CO2-bewust certificaat.

Van der Kolk B.V.

Met inbegrip van vestiging

Ruimzichtweg 6, Zwolle

En dochterondernemingen

Geen

Dat wil zeggen dat alle operationele werkzaamheden door van der Kolk B.V. worden verricht, zoals ook ingeschreven bij de Kamer van Koophandel onder de naam van der Kolk B.V. De daarbij behorende CO₂-uitstoot zal als input worden gebruikt voor het berekenen van de CO₂-footprint. Onderstaand volgt verdere toelichting op deze boundary volgens de aandelen methode (equity share approach).

Van der Kolk B.V.:

- heeft alleen aandelen van het eigen bedrijf;
- is geen onderdeel van een joint venture;
- heeft geen samenwerking met andere bedrijven waarvan zij ook aandelen bezit;
- heeft geen franchise activiteiten;
- is geen A-leverancier van een ander bedrijf binnen hetzelfde concern/ holding;
- heeft geen A-leveranciers die tevens concern-aanbieders zijn.

1.5 Rapportage grenzen

Voor dit rapport is gekeken naar de emissies binnen Van der Kolk. Voor ambitieniveau 3 van de CO₂-prestatieladder is gekeken naar scope 1 en 2, zoals die zijn opgesteld door het Green House Gas Protocol. Dit houdt in dat gekeken is naar directe en indirecte emissies, door toedoen van het eigen wagenpark, elektra- en gasverbruik. Hiervoor is enkel gekeken naar de CO₂-uitstoot, aangezien andere vormen van broeikasgassen niet van toepassing zijn. Voor de bepaling van de referenties is uitgegaan van aantal FTE per jaartal versus het verbruik van brandstof, elektra en gas.

1.6 Verklaring van overeenstemming met ISO 14064-1

Dit rapport is opgesteld volgens de eisen uit ISO 14064-1 paragraaf 9.3.1 In onderstaande tabel is een cross reference gemaakt van de onderdelen uit ISO 14064 en de hoofdstukken in het rapport.

Eis	Beschrijving	Paragraaf
A	Beschrijving van bedrijf	1.1
B	Verantwoordelijken	1.2
C	Rapportage periode	1.3
D	Organisatorische grenzen	1.4
E	Rapportage grenzen	1.5
F	Directe emissies	2.2
G	Biogene CO ₂ - uitstoot en -verwijderingen	n.v.t.
H	Directe CO ₂ -verwijderingen	n.v.t.
I	Uitleg omtrent uitsluitingen van CO ₂ -uitstoot en -verwijdering	2.4
J	Indirecte emissies	2.3
K	Selectie van referentiejaar	2.5

L	Uitleg over veranderingen van referentiejaar en historische data	n.v.t.
M	Kwantificeringsmethoden	2.6
N	Toelichting op verandering t.o.v. voorgaande benaderingen van de CO2-inventarisatie	n.v.t.
O	Emissie factoren en verwijderingsfactoren	2.6
P	Beschrijving van invloed van onzekerheden m.b.t. nauwkeurigheid van de emissiefactoren en verwijderingsfactoren	2.7
Q	Onzekerheidsonderzoek en resultaten	2.7
R	Verklaring van overeenstemming met ISO 14064-1	1.6
S	Statement met betrekking tot verificatie van de emissie-inventaris	2.9
T	Gebruikte GWP-waardes en herkomst	n.v.t.

2 Emissie-inventarisatie 2023

In deze paragraaf worden de veranderingen gepresenteerd van 2023 t.o.v. 2020.

Scope 1	2020	2021	2022	2023
Gasverbruik	19,1	19,5	14,6	10,9
Brandstofverbruik diesel	1016,7	1.265,8	1.176,9	1.218,4
Brandstofverbruik benzine				2,3
Totaal scope 1	1.035,8	1.285,3	1.191,5	1.228,2
Scope 2				
Electraverbruik (grijs)	31,7	31,5	18,2	16,3
Electraverbruik (zonnepanelen)			0	0
Totaal scope 2	31,7	31,5	18,2	16,3
Business travel	n.v.t.	n.v.t.	n.v.t.	n.v.t.
Totaal scope 1 & 2	1.067,5	1.316,8	1.209,6	1244,4
Brutomarge (t.o.v. basisjaar)	100	110,7	115,2	126,3
fte (t.o.v. basisjaar)	100	111,5	107,7	111,5
CO2 scope 1 (t.o.v. basisjaar)	100	124,1	115,0	118,6
CO2 scope 2 (t.o.v. basisjaar)	100	99,5	57,4	51,3
CO2 scope 1 per fte (t.o.v. basisjaar)	100	111,3	106,8	106,3
CO2 scope 2 per fte (t.o.v. basisjaar)	100	89,2	53,3	46
CO2 scope 1 per BM (t.o.v. basisjaar)	100	112,1	99,9	94
CO2 scope 2 per BM (t.o.v. basisjaar)	100	89,9	49,8	40,6

De reductie CO2-emissie naar verhouding tot de bruto marge is in 2023 is 6 procent ten opzichte van het basis jaar voor scope 1 en 59 procent voor scope 2.

De berekening laat conform tabel 4.1 uit het CO₂-prestatieladder handboek zien dat de organisatie tot de Kleine organisaties(K) behoort.

2.2 Directe emissies en indirecte GHG-emissies

In deze paragraaf worden de berekende GHG emissies toegelicht.

Berekende GHG emissies

De directe en indirecte GHG emissie bedroeg in 2023 1244,4 ton CO₂. Hiervan werd 1228,1 ton CO₂ veroorzaakt door directe GHG emissie (scope 1) en 16,3 ton CO₂ door indirecte GHG emissie (scope 2).

Bron: 315.1 Emissie inventaris

Scope 1

De directe emissies komen voort uit het gebruik van aardgas en het gebruik van het eigen wagenpark. Betreft het wagenpark zijn verschillende voertuigen te onderscheiden:

- Auto's van de zaak, t.b.v. medewerkers
- Voertuigen voor de calamiteiten, 33 stuks
- Voertuigen voor grondverzet, 18 stuks
- Voertuigen voor kolkenreiniging, 11 stuks
- Voertuigen voor wegdekreiniging, 22 stuks
- Voertuigen voor transport, 9 stuks
- Voertuigen voor diverse, 15 stuks

De brandstof die wordt gebruikt door het gehele wagenpark heeft een totale CO₂-uitstoot van 1215 ton in 2023 tot gevolg. Dit is respectievelijk 97,6% van het totaal. Daarnaast is de CO₂-uitstoot door het verbruik van aardgas 10,9 ton, dit is 0,9% van het totaal.

Van der Kolk B.V. maakt op dit moment geen gebruik van duurzaam gas, enkel aardgas.

Het verbruik van lasgassen is bekend en hebben geen significante invloed op de emissies en/of reductiebeleid. Het verbruik van koudemiddelen hebben geen invloed op de totale emissie en reductiebeleid.

Wij maken geen gebruik van olie- en smeermiddelen als bedoeld op www.co2emissiefactoren.nl (Brandstoffen energiecentrales en individuele warmteopwekking). Olie- en smeermiddelen en evenals AdBlue zijn geen brandstoffen en veroorzaken geen CO₂-uitstoot.

Scope 2

De indirecte emissies betreft het elektriciteitsverbruik. Het totaal aan indirecte emissies 1,3% van het totaal.

Van der Kolk B.V. neemt Retail mix stroom af, wat inhoudt dat er 1,1% uit Nederlandse windenergie, 98,9% uit buitenlandse windenergie komt. Hiervoor worden door de leverancier geen CO₂ consequenties voor berekend.

Vanaf januari 2022 is de aansluiting van de zonnepanelen gerealiseerd.

Business travel is bij van der Kolk B.V. niet van toepassing.

Bedrijfsgrootte

De totale emissie bedraagt 1244,4 ton CO₂, waarvan 27,2 ton kantoor en werkplaats en 1216,3 ton voor werken. De bijbehorende bedrijfsgrootte volgens de criteria van tabel 4.1 van het handboek versie 3.1 is Klein.

Verificatie

De emissie-inventaris zal door onze CI worden geverifieerd.

Verbranding biomassa

Verbranding van biomassa vond niet plaats bij van der Kolk B.V. in 2023

GHG verwijderingen

Er heeft geen broeikasgasverwijdering of compensatie plaats gevonden bij van der Kolk B.V.

Uitzonderingen

Er zijn geen noemenswaardige uitzonderingen te noemen op het GHG protocol.

Belangrijkste beïnvloeders

Binnen van der Kolk B.V. zijn geen individuele personen te benoemen die een dermate invloed op de CO₂ footprint hebben dat gedragsverandering van deze individuele persoon alleen al zou zorgen voor een significante verandering in de CO₂ footprint.

Toekomst

De emissie in de paragrafen hierboven zijn vastgesteld voor het jaar 2023. De verwachting is dat deze emissie in het komende jaar, 2024, niet aan grote verandering onderhevig zal zijn. Wel zal gezien de doelstellingen van Van der Kolk B.V. de CO₂ uitstoot dalen.

2.4 Uitleg omtrent uitsluitingen van CO₂- uitstoot en -verwijdering

Er wordt geen zakelijk gebruik van privé auto's gemaakt, en is daardoor niet in de CO₂-inventarisatie meegenomen. Ook openbaar vervoer onder werktijd is niet meegenomen omdat hier geen gebruik van wordt gemaakt.

2.5 Selectie van referentiejaar

Het jaar 2020 wordt gebruikt als referentiejaar.

2.6 Kwantificeringsmethoden en conversiemethoden

Er is gebruik gemaakt van ISO 14064-1, als mede het Handboek CO₂-prestatieladder 3.1 van SKAO. Daarnaast zijn conversiemethodes overgenomen van CO₂emissiefactoren.nl. Deze is gekozen aangezien deze mede wordt opgesteld door SKAO, welke verantwoordelijk is voor de CO₂- prestatieladder.

De berekening van de CO₂-uitstoot per jaar is gerefereerd aan het aantal FTE op jaarbasis en de bruto marge.

2.7 Beschrijving van invloed van onzekerheden m.b.t. nauwkeurigheid van de emissiefactoren en verwijderingsgrenzen

Voor de inventarisatie van de CO₂ uitstoot over het jaar 2023 zijn de emissiefactoren zoals weergegeven op www.co2emissiefactoren.nl gehanteerd. Omdat het gaat om specifieke emissiefactoren op nationaal niveau, zijn de gehanteerde emissiefactoren zeer geschikt voor het omrekenen van de broeikasgas activiteiten data naar de daarmee gepaard gaande CO₂-emissie. Alle gebruikte emissiefactoren zijn opgenomen in de berekening van de CO₂ footprint. De emissiefactoren zullen te allen tijde mee gaan met wijzigingen in de emissiefactoren zoals weergegeven op www.co2emissiefactoren.nl. Er zijn geen "Removal factors" van toepassing.

De tankbeurten met brandstofpassen worden in het huidige systeem geboekt op basis van de ontvangen facturen van de leveranciers.

Vanaf Oktober 2021 hebben wij een slimme meter, waarmee maandelijks de meterstanden zijn af te lezen.

2.8 Onzekerheidsonderzoek en resultaten

Er is getracht de onzekerheid tot een minimum te beperken. Het huidige systeem exporteert de brandstof gegevens naar Excel, dit wordt gezien als zuivere data. Door aanvullende berekeningen worden totalen en uitstoot incl. percentages berekend en weergegeven in een footprint.

De gekozen berekeningen leiden, onzes inziens, tot een realistisch beeld.

Systeemverbeteringen worden onderzocht om nominale foutieve data en resultaten verder te verminderen en de beschikbaarheid van zuivere data waar mogelijk verder te verhogen en te verbeteren voor volgende jaren.

2.9 Statement met betrekking tot verificatie van de emissie-inventaris

De emissie-inventaris wordt tijdens de interne audit gecontroleerd.